

МАДОУ детский сад «Колосок»

Экологический паспорт

подготовительной группы №26

Все хорошее в людях- из детства!

Как истоки добра пробудить?

Прикоснуться к природе всем сердцем:

Удивиться, узнать, полюбить!

Мы хотим чтоб земля расцвела,

И росли как цветы малыши,

Чтоб для них экология стала

Не наукой , а частью души!

Подготовили воспитатели:

Ковальчук Н.С.

Компанеец И.В.

Цель: формирование у дошкольников экологического сознания и экологической культуры.

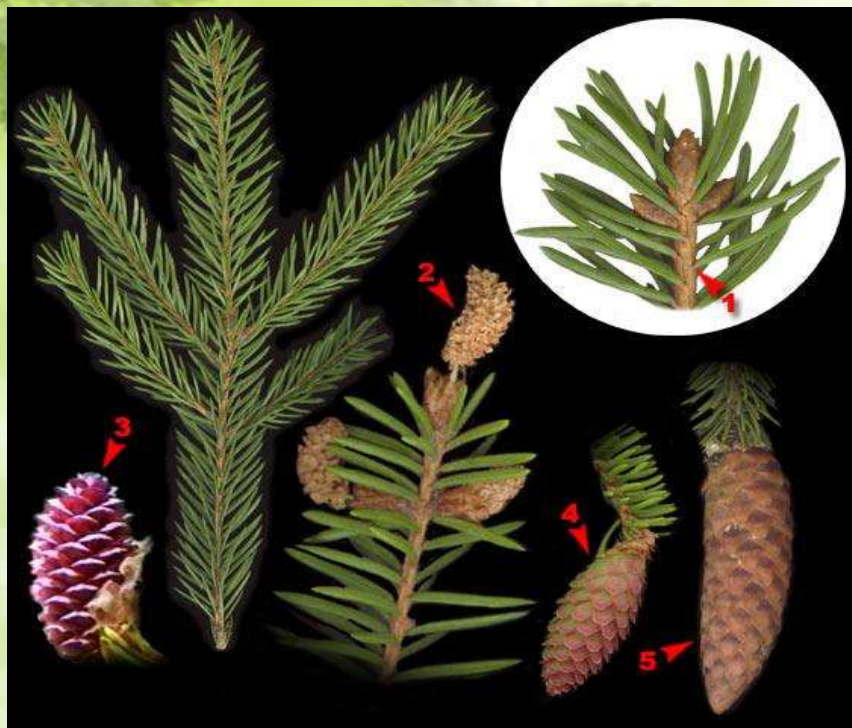
Задачи:

- 1) Обогащать детей знаниями о природе, ее многообразии, целостности живого организма, его потребностях, отличительных особенностях.***
- 2) Развитие у детей дошкольного возраста экологических представлений, знаний о ценности природы и правилах поведения в ней.***
- 3) Формировать умения разнообразной деятельности в природе и стимулировать экологически-ориентированное взаимодействие с ее объектами.***
- 4) Формировать способность сосредоточивать внимание на предметах ближайшего окружения и навыки наблюдения за природными сезонными изменениями. Вырабатывать умения выявлять простейшие причинно-следственные связи, находить оптимальное решение различных по степени сложности экологических ситуаций.***

Ель—

- **вечнозеленое хвойное дерево высотой до 25-30 м. Относится к семейству сосновых. Крона дерева пирамидальная, ветвление мутовчатое. Ствол покрыт серой или красновато-бурой чешуйчатой корой. Хвоя блестящая, остроконечная, темно-зеленая, четырехгранная. Каждый год с дерева опадает ее седьмая часть. Ель - однодомное хвойное дерево: мужские органы размножения находятся на одной особи с женскими. Женские органы находятся на концах молодых веточек, они ярко-красного цвета, цилиндрические. Мужские шишки находятся между хвоей на концах прошлогодних побегов, они зеленовато-желтые, мельче по размеру, чем женские. Ель образует пыльцу в мае - июне. Семена хвойного дерева - крылатые орешки темно-бурого цвета. Семена созревают в сентябре - октябре.**





Ель

Её мохнатые ветки
похожи на большие лапы.

На концах веток
висят большие,
длинные шишки.



MyShared



Загадка: В лесу мороз крепчает,
В полях метёт метель.
На праздник нас встречает
Сверкающая... (ель)

MyShared



Кедр

Гигантское вечнозеленое хвойное дерево, которое вырастает до 60 метров в высоту. Растение имеет широкую раскидистую крону, стройный ствол, тёмно-серую кору, которая гладкая на молодых деревьях и растрескавшаяся на старых. Древесина очень ароматная и смолянистая, крепкая, не поддается гниению. Хвоя короткая, жёсткая и колючая, тёмно-зелёная или серебристо-серая. Хвоинки живут от 3 до 6 лет. Корни расположены близко к поверхности почвы, поэтому сильный ветер может повалить даже мощное дерево. Кедр — однодомное растение, то есть мужские и женские шишки находятся на одном дереве. Шишки похожи на бочонки, разбросаны по всей кроне, имеют в длину 6-10 см, в ширину до 6 см. Цветет кедр осенью. Кедры имеют очень прочную и ценную древесину, из которой строят дома и корабли, делают дорогую мебель. Эти деревья очень декоративны, поэтому их сажают в парках и садах, используют для ландшафтного дизайна.

Ароматная смола кедра (живица) используется в парфюмерии и при создании косметики, в ароматерапии для успокоения, избавления от чувства тревоги.



Ш шишка кедровая

*Шишка кедровая!
Для белки – столовая,
Для соболя – закуска,
И бурундуку – вкусно!
Каждому понравится
Чудо-угощение:
Взрослым и детям –
Всем без исключения!*

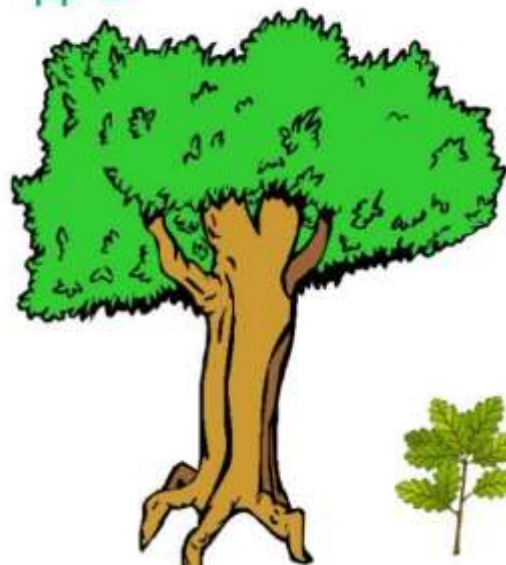


Дуб

мощное дерево с могучим стволом. В высоту достигает 40 метров. Обычно срок жизни могучего дерева составляет около 300 лет. При этом рост в высоту обычно останавливается после двухсот лет жизни. В ширину же дерево продолжает медленно, но постоянно увеличиваться. Диаметр может достигать до полутора метров. Кора дуба довольно толстая и прочная, темно-коричневого цвета. Она покрыта морщинами и трещинами. Могучее дерево не может обходиться без солнечного света, тянется к нему. Из-за этого сучья растут в разные стороны, приобретая причудливые формы. Листья появляются вместе с цветками в начале мая. К сентябрю на ветках можно увидеть желуди: Сначала зеленые, постепенно желтеют, формируются до конца ноября. Размеры отличаются, достигают в длину от 2 до 5 сантиметров, гладкие на ощупь. У каждого есть шапочка, называемая плюской, которая служит защитой плода. К середине осени их хватка ослабевает и желуди опадают. На земле плоды служат кормом для обитателей леса. Ими любят полакомиться кабаны и медведи. Дубы не приносят желудей, пока не достигнут возраста 20 лет. После этого из каждого десятитысячного плода, упавшего на землю, вырастает новое дерево.



ДУБ



Дуб дождя и ветра
Вовсе не боится,
Кто сказал, что дубу
Страшно простудиться?
Ведь до поздней осени
Он стоит зеленый.
Значит, дуб выносливый,
Значит, закаленный.

Лист ДУБА



Ива

У этого дерева много имен и родственников. Вербка, ива, ветла, лозина, шелестящее дерево - названий и видов у этого дерева очень много. Ива чаще всего встречается размером до 15 метров. на нашей планете можно встретить дерево иву как до 40 метров высотой, так и размером в 2,5 см. К ивам относятся как деревья, так и кустарники. Крона дерева широкая и большая. Стебель ветвистый, ветки тонкие и гибкие. Листья по своей форме длинные и узкие, но есть виды и с широкими листьями. С внешней стороны лист имеет более насыщенную зеленую окраску, а с другой стороны лист более светлый. Разные виды ив цветут в разное время. Некоторые виды цветут еще до появления первых листьев ранней весной, некоторые виды цветут с появлением листьев или уже в начале лета когда листья полностью сформированы. Цветки дерева очень мелкие и их трудно было бы обнаружить если бы они не были собраны в соцветия, которые называются сережками. Плод ивы — это коробочка. Само семя ивы очень мелкое, легкое, покрытое белом пушком. Когда ива зацветает, значит – конец зиме. Ива, символ солнца и весны, - одно из первых деревьев, распускающих свои пушистые почки под лучами весеннего солнца.

Возле речки, у обрыва
Плачет ива, плачет ива.
Может, ей кого-то жалко?
Может, ей на солнце жарко?
Может, ветер шаловливый
За косичку дёрнул иву?
Может, ива хочет пить?
Может, нам пойти спросить?



- Почему вы так красивы?
- Потому, - шепнули ивы,-
Что стоим мы над рекой,
Над красивою такой.

(В.Берестов

Орех маньчжурский

Это дерево, которое выращивают в северных регионах. По своему внешнему виду растение напоминает грецкий орех. Однако в отличие от него, маньчжурский имеет удлиненные листья и иную форму плодов. Дерево способно произрастать в течение 200 лет, достигая в высоту до 30 метров. Однако диаметр раскидистой кроны редко превышает 1 метра. У дерева быстрый годовой прирост. В первые несколько лет после посадки он составляет 2 метра. Кора имеет сероватый оттенок, а побеги — коричневый. Листья ореха отличаются большим размером. Их длина редко бывает меньше 50-100 см. Летом листья обладают ярко-выраженным зеленым оттенком, а осенью превращаются в золотые. Плодоносить растение начинает через 10-12 лет после посадки. Цветет орех в апреле, но плоды собирать в это время еще рано. Они созревают ближе к осени, в начале сентября. Плоды дерева представляют собой овальные орехи внешне похожие на грецкие. На одной ветке располагаются не более 7 штук. Маньчжурский орех отличается высокой зимостойкостью. Даже молодым саженцам не страшны низкие температуры. Они выдерживают морозы до -35 С°. Благодаря глубокой корневой системе, дерево не боится сильных ветров и ураганов.



Плоды костянквидные овальные, напоминают грецкий орех, но мельче (2,5—7,5 см) и имеют очень толстую зелёную или буроватую скорлупу. Ядро ореха имеет малый размер, съедобно. Плоды созревают в августе — октябре и быстро опадают. Дерево вступает в пору плодоношения в возрасте 4—8 лет (в культуре — в 12—15 лет).



Зрелые плоды



Ядро орех



Орех

Орех маньчжурский



Сосна

Стройное, высокое дерево , с красивыми золотистыми стволами. Нижние сучья на соснах быстро отмирают, так как питательные вещества в нижней части деревьев расходуются быстро, поэтому сосновый лес напоминает светлый храм с величественными колоннами. Находиться в сосновом бору не только приятно, но и полезно. Воздух там всегда чистый. Сосны выделяют эфирные масла, которые убивают микробов. Круглый год: и зимой, и летом сосна остается зеленой. Иголки на ней сменяются не все сразу, а постепенно: одни иголки опадают, на их месте вырастают новые. Сосновые иглы длиннее еловых, прикрепляются к ветке по две хвоинки вместе. Сосны – растения светолюбивые, любят простор и солнце. Посмотришь на сосновый бор и кажется, что сосны так и тянутся вверх, поближе к солнышку. Они не капризны и могут приспособиваться к разным условиям. Корни у сосны мощные, большие. Сосны – самые древние деревья на нашей планете. Сосна обыкновенная, распространенная в средней полосе, растет 300–500 лет.



*У меня длинней иголки,
Чем у елки.
Очень прямо я расту.
В высоту.
Если я не на опушке,
Ветви – только на макушке.*



У сосны шишки небольшие. Молодые шишки зелёные, плотные. Спелые шишки коричневые. Они раскрывают свои чешуйки, чтобы высыпать свои семена.



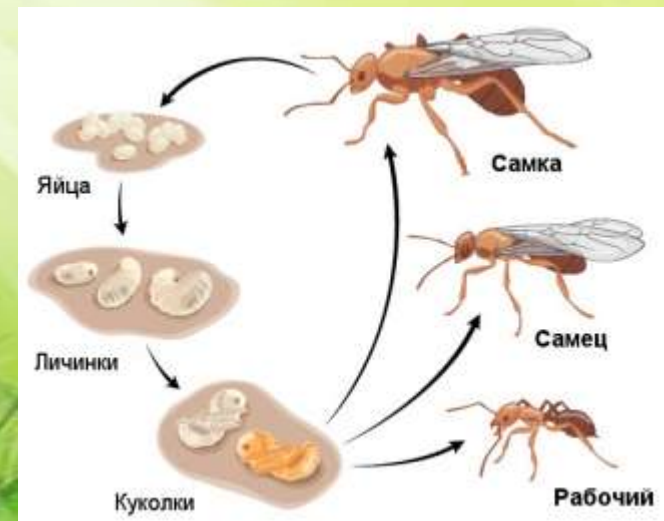
**Сосны до неба хотят дорости,
Небо ветвями хотят подмести,
Чтобы в течении года
Ясной стояла погода.**

Муравей-

семейство насекомых из надсемейства муравьиных отряда перепончатокрылых.

Являются общественными насекомыми, образующими 3 касты: самки, самцы и рабочие особи. Самки и самцы крылатые, рабочие особи — бескрылые. Муравьи живут семьями в гнёздах, называемых муравейниками, которые устраивают в почве, древесине, под камнями; некоторые сооружают муравейники из мелких растительных частиц и т. п.

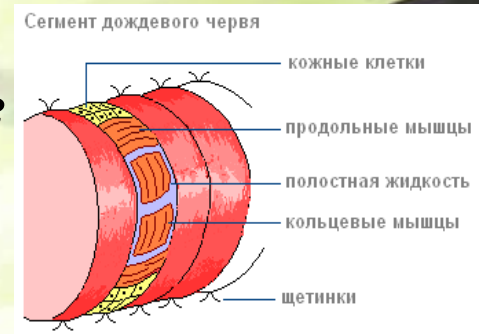
Питаются преимущественно соком растений, падью тлей и других сосущих насекомых, в период кормления личинок — преимущественно насекомыми. Есть также виды, питающиеся семенами (муравьи-жнецы) и культивируемые грибами (муравьи-листорезы).



Дождевой червь

- имеет почти круглое в поперечном разрезе тело длиной до 30 см; насчитывают 100-180 сегментов, или члеников. В передней трети тела находится утолщение – поясок (его клетки функционируют в период полового размножения и откладки яиц). По бокам каждого сегмента развиты по две пары коротких упругих щетинок, которые помогают животному при передвижении в почве. Тело имеет красновато-коричневую окраску, светлее на плоской брюшной и темнее на выпуклой спинной стороне.

Под клетками кожного эпителия находится хорошо развитая мускулатура, состоящая из слоя кольцевых и находящегося под ним более мощного слоя продольных мышц. Мощные продольные и кольцевые мышцы меняют форму каждого членика отдельно. Дождевой червь попеременно то сжимает и удлиняет их, то расширяет и укорачивает. Волнообразные сокращения тела позволяют не только ползти по норке, но и раздвигать почву, расширяя ход.



**Он земли насыпал горку.
Вылез длинный он из норки.
Дождь прошёл: не просто так,
Вылез из земли ...(Червяк)**



**Мой хвост не отличишь от головы
Меня всегда в земле найдете вы
(Червяк)**

Г. Куринин

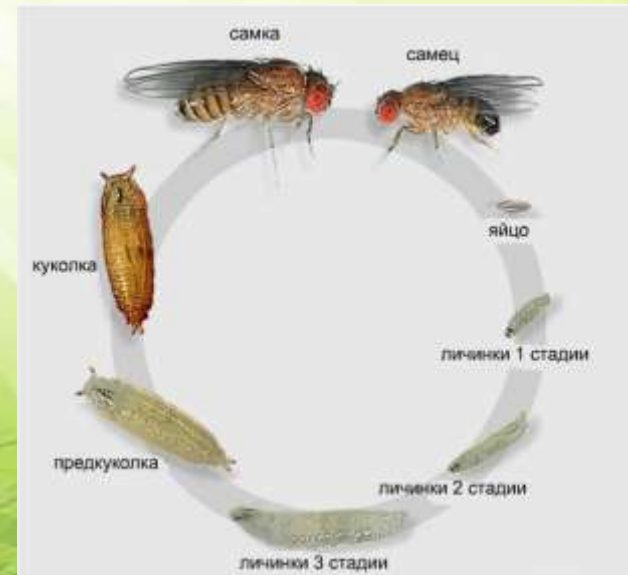
**Два веселых старичка
Увидали червячка.**

**И возник у них вопрос:
Где он прячет хвост, где нос?
И куда запрятал ножки,
Чтобы бегать по дорожке?**



Мошки -

семейство двукрылых насекомых. В настоящий момент в мировой фауне насчитывается около 1800 видов мошек. Ближайшими ныне живущими родственниками мошек считаются комары-дергуны. Мошки являются переносчиками нескольких заболеваний, включая речную слепоту в Африке и Америке. Мошки населяют все континенты, кроме Антарктиды. На остальных частях суши распространены повсеместно, кроме отдельных удалённых островов и пустынь, лишённых рек. Как и у всех прочих двукрылых насекомых, у мошек четыре фазы развития: яйцо, личинка, куколка, имаго. При этом все фазы, кроме имаго, живут в водоёмах, преимущественно проточных.



Бабочка Капустница -

Капустница или белянка капустная — дневная бабочка из, семейства белянок. Размер бабочки варьируется от 50 до 60 мм, крылья белого цвета, с черными пятнами.

Характер полета бабочки неровный, приземлившись, она сразу складывает крылья, и благодаря желтоватой окраске нижней части крыльев остается незаметной для птиц. Место обитания насекомого — луга и поля, особенно посеvy капусты и других крестоцветных растений. Личинки бабочки капустницы окукливаются под землей. Бабочка считается злостным вредителем — одна только особь может отложить около 300 личинок по средним показателям, а при благоприятных условиях — до 600. После того как гусеницы белянки похозяйничают на огороде, от капусты остаются листья, больше напоминающие кружево. Гусеницы живут несколько недель, за это время линяют около 3-4 раз. Как только гусениц отъедаются и вырастают до 40 мм, они покидают обглоданные растения и перемещаются на заборы, сухие ветки, кору, стены построек, где окукливаются. Уже из этих куколок появляются новые бабочки, и начинается вторая волна нашествия этих вредителей на огороды.



«Бабочка капустница»

**Бабочка капустница села на цветок,
Видно перепутала в траве она росток.
Крылышки как бантики, жёлтые
блестят,
Точки нарядные на крылышках горят.
Наталья Лышко**

Н. Шумов

**Я, ребята, бабочка...
Домик мой – не баночка.
Уберите свой сачок
И закройте на крючок.
Потихоньку подходите.
Полюбуйтесь-поглядите!
А появится охота –
Можно даже сделать фото.**



Загадка

**Я порхаю над капустой,
Устали не зная.
Отложу яичек густо.
Кто меня узнает?**

Стрекоза -

отряд хорошо летающих хищных насекомых. Относительно крупные, подвижной головой, большими глазами, короткими щетинковидными усиками, четырьмя прозрачными крыльями с густой сетью жилок и удлинённым стройным брюшком.

Взрослые стрекозы питаются насекомыми, хватая добычу на лету.

Личинки стрекоз (наяды) — тоже хищники, питаются личинками водных насекомых, иногда нападают на головастиков и мальков рыб; в свою очередь, служат пищей для рыб. По окончании развития личинки выходят из воды и прикрепляются к растениям или неровностям почвы. Последняя линька происходит на суше вблизи водоёма.



Н. Губская

**Ах, какая стрекоза!
Только крылья да глаза!
В воздухе трепещет
И на солнце блещет.**

Д. Рум

**Смотрим мы во все глаза,
Пролетела стрекоза.
Как красив ее полет,
Будь-то это вертолет.
Крылышки ее жужжат
И на солныше блестят.
Хвостик ярко-голубой
Нам показывает свой.
Над водой она летит,
В отражение глядит.**

Загадки

**Голубой аэропланчик
Сел на белый одуванчик.(стрекоза)**

**Самолётик лёгкий быстрый
Над цветком летит душистым.
Крылья, хвостик и глаза.
Это чудо ... (стрекоза)**

**Целый день она стрекочет
И молчать она не хочет:
Все расскажет, все обсудит,
Всех рассердит, всех разбудит.
(стрекоза)**

Усачи́,

или дровосёки — разветвлённое и многочисленно семейство жуков. Усачи или жуки-дровосеки или жук-усач (*Cerambycidae*), - семейство, принадлежащее к отряду жесткокрылых. Всего описано более 25 тыс. видов, связанных в своём развитии с деревьями и кустарниками различных пород, которые они безошибочно различают и определяют их пригодность для питания личинок. Взрослый жук имеет длину до 22 мм, самки жука - усача откладывают до 100 яиц в трещины сосновых деталей, прежде всего стропил, фахверков, полов, дверей. Из яиц появляются личинки, которые превращаются в куколок только через несколько лет (до 10! лет), они проедают невидимые ходы в дереве. Сами личинки могут достигать длины до 30 мм. В сухой древесине можно даже услышать хруст, издаваемый их челюстями.



Жук-дровосек

На улице в утренние часы
Я часто встречал человека,
У которого
Были
Большие
Усы,
Как
У жука- Дровосека.
А может быть, это
Был жук-дровосек
И лишь притворялся,
Что он - человек?

Загадка

Черен, а не ворон,
Рогат, а не бык,
С крыльями
А не птица
(Жук)

Е. Фейерабэнд

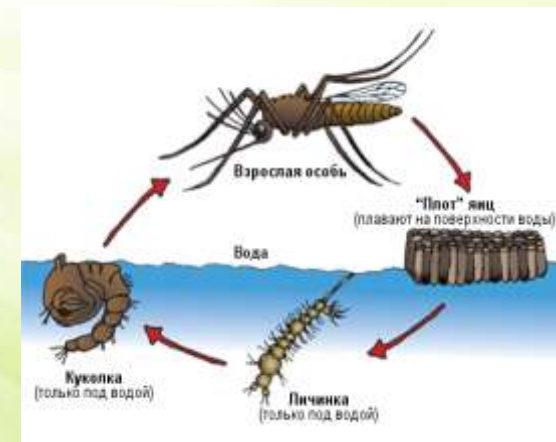
Жук-усач

У тропинки возле дач -
Вот, смотрите сами -
На травинке жук-усач
Шевелит усами.
Будто стрелками часы
Водят постепенно.
Может, это не усы -
Радиоантенны?
Может быть, из-за реки,
Через лес и скалы,
Шлют ему друзья-жуки
Радиосигналы?
Может, рад усатый жук
Чьей-то телеграмме:
"Прилетай к нам, милый друг,
Пообедай с нами!.."



Комары -

насекомые с тонким телом (длиной 4—14 мм), длинными ногами и узкими прозрачными крыльями (размах крыльев от 5 до 30 мм). Окраска тела у большинства видов жёлтая, коричневая или серая, однако бывают чёрно- или зелёноокрашенные виды. Брюшко удлинённое, состоящее из 10 сегментов. Грудь шире брюшка. Лапки заканчиваются парой коготков. Крылья покрыты чешуйками, скопления которых иногда образуют пятна. Характерны для этого семейства ротовые органы: верхняя и нижняя губа вытянуты и образуют футляр, в котором помещаются длинные тонкие иглы (2 пары челюстей); у самцов челюсти недоразвиты — они не кусаются. Подвижные личинки и куколки комаров живут в стоячих водоёмах.



В. Левин

**-Я тоже слон,-
сказал комар,-
Хоть я пока
Уж-жасно мал.
Вам подтвердит
любой цветок,
Что я имею
Хоботок.**

**Когда я стану
Больше птицы,
Он сразу в ХОБОТ
Превратится!**

А. Мармазов

**Хоть и "точным" был удар,
Но смеется злой комар.
Я ладонь ушиб вчера
Об такого комара!**

Загадки

**Люди все его боятся –
Очень любит он кусаться,
Хоть и маленький бандит.
А когда летит – пищит.
(Комар)**

**Пищит над ухом он всю ночь
И укусить тебя не прочь.
Ну и зануда, вот кошмар!
Писклявый, маленький ...(Комар)**

**Я минутку улучу
Да и в комнату влечу.
Буду я зудеть, резвиться
И на нос тебе садиться.
Надоедливый - кошмар
Этот маленький ... (Комар.)**

Снегирь-

относится к небольшим птичкам, по размеру она чуть крупнее воробья. Вес снегиря составляет приблизительно 30-35 граммов, но в тоже время телосложение у него достаточно плотное и крепкое.

Длина тела обычного снегиря около 18 сантиметров, а размах крыльев доходит до 30 сантиметров.

Для рода снегирей характерен половой диморфизм в окраске птиц. Самая выдающаяся часть птицы – грудка у самок имеет розово-серый окрас, а вот самцы являются обладателями карминно-красных перьев на груди. Это является главным признаком снегирей, которых по яркому оперению на груди очень легко распознать среди огромного количества представителей пернатых.



«Алой кисточкой заря
Красит грудку снегиря,
Чтоб в морозы и пургу
Не замерз он на снегу»
В. Степанов

Снегирь – птица
перелетная, прилетает к
нам зимовать с
далекого Севера.

Синица большая-

это самая большая по размерам птица среди всех синицевых. Принадлежит к отряду воробьиных. Размеры могут быть до 14 см, а вес всего 14-22 г.

Описание синицы: яркая и красивая окраска брюшка – желтая или лимонная, с продольной черной полосой. Именно по ней синицу на фото узнает даже ребенок.

Полоса на брюшке у самцов к низу расширяется, а у самок, наоборот, –сужается. Снежно-белые щечки и затылок, а сама голова черная.

Со стороны спины зеленоватый или голубоватый отлив. Черный суженный, прямой, укороченный клюв и длинный хвост. Крыло серо-голубого цвета с поперечными светлыми полосками.



Голубь-

— птица мира, — так ее называют в разных уголках земного шара. Дикие сородичи обживают обрывистые берега рек, прибрежные скалы, ущелья. В небольших углублениях и пещерах можно найти голубиные гнезда. Наличие сельскохозяйственных угодий или жилья человека всегда привлекали птиц как кормовые базы, поэтому отношения с человеком формировались на протяжении многих веков.

На основе многочисленных видов птиц, — насчитывают более 30, — выведены сотни пород одомашненных голубей. Размеры и оперение отличаются разнообразием, хотя есть традиционные и узнаваемые: пепельно-серые с фиолетовым или зеленым отливом птицы. Белые голуби – объекты фотосессий и праздничных шоу.



Воробей-

небольшая птичка, размером до 18 см, и весом не более 35 г. Но мало кто осознает, что это необыкновенно умная, наблюдательная и осторожная птица.

Иначе, она бы не выбрала себе такого умного, непредсказуемого и опасного соседа — человека. А воробей не только легко уживается, но и осваивает с человеком новые для себя земли.

Так, например, за человеком эта кроха переселилась в Австралию, освоилась на севере Якутии, согласилась даже на тундру и лесотундру, хотя там ей жить вовсе не комфортно. Теперь на планете мало мест, которые бы не были заселены воробьями.



Сорока

Сороку невозможно спутать ни с одной другой птицей. В природе сороку можно безошибочно определить по голосу с типичным звучанием "ча, ча, ча". Всем известна, её привычка красть и прятать блестящие предметы. Сорока обычно селится в открытом месте с множеством деревьев и кустов. Она избегает густого леса.

Характерно и своеобразно её гнездо - большое, сверху прикрытое колючей крышей. Оно построено из сухих ветвей, покрытых слоем глины и грязи, а уж за ним - лоток из корешков, стеблей, листьев и шерсти. Гнездо чаще всего находится высоко от земли в кроне дерева, а если деревьев мало - ниже, в кустах. Как правило, сороки строят несколько гнёзд, а потом выбирают одно, в котором и гнездятся.

В апреле или мае в нём появляется 5-8 яиц. Самка насиживает их сама около двух недель. Самец начинает помогать ей после появления на свет потомства - оно очень прожорливое. Спустя месяц после рождения птенцы вылетают из гнезда и держатся вблизи него.

Сороки обычно не образуют стай и групп; они предпочитают держаться парами, а после гнездования - семьями, но только определенное время. В местах, где сорок много, они по осени объединяются в стаи и вместе кочуют. Сорока ведёт оседлый образ жизни: ни осенью, ни зимой она не удаляется далеко от гнезда. К зиме большинство сорок вместе с воронами и галками разлетаются по деревням и ищут себе еду.



Загадки

1. Птица говорливая, сама болтливая.
(Сорока)
2. Вертится, стрекочет, весь день
хлопочет.(Сорока)
3. Верещунья белобока, А зовут ее ...
(вставить)
4. Чернее сажи, белее снега, выше
дома, ниже травы.(Сорока)

Приложение:

